

NB无线紧急报警按钮

LS-913-F6-G2

使用说明书



深圳市朗鑫智能科技有限公司

感谢您使用深圳市朗鑫智能科技有限公司的产品，当您使用本产品时请务必仔细阅读本说明书。并按照有关操作指引步骤进行，使您能充分享受我公司提供的服务，同时避免您的误操作而出现的意外发生。

请妥善保管本说明书，以便您日后需要时能及时查阅并获得帮助。本说明书未经书面许可，任何部分不得复制、翻译、存储于数据库或检索系统内，也不可以电子、翻拍、录音等任何手段及方式进行传播。

如果您没有依照本说明书使用或擅自去除、拆解、更换探测器内部组件，本公司不承担由此造成的任何责任。

一、产品概述

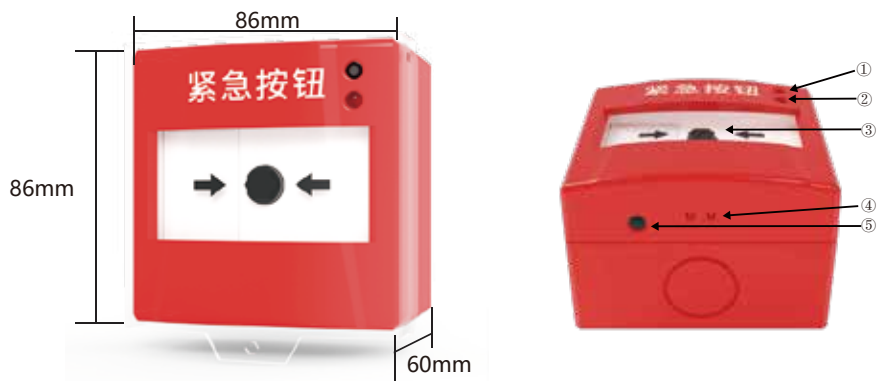
手动火灾报警按钮（无线），以下简称“手报”，一般设置在公共场所的出入口处，当发生紧急情况时，现场人员可以按下报警按钮紧急报警，让工作人员及时察觉并采取相关消防措施，阻止事故进一步扩展并扑灭。内置低功耗远距离NB-IoT无线通信模组，手动火灾报警按钮触发报警后，通过NB-IoT通讯模组推送报警信息至智能终端如智能手机，及时告知用户警情。

本产品适用于宾馆，饭店，机房，银行商场，仓库，博物馆，图书馆，办公楼等场所。

功能特点：

- 采用先进 NB-IoT 物联网无线通讯技术，具有低功耗、覆盖广、低成本特点；
- 可远程监控报警器状态，并将监控信息实时反馈至手机APP端；
- 采用无线传输方式报警，反应迅速，抗干扰能力强，误报率低；
- 采用nA级超低功耗微控制器采集信号，节能环保；
- 具有电池电压检测、欠压指示功能，通过手机APP显示电池电压、低电压提示；
- 红色外壳设计，具有警告意义；同时红色较为显目，提高报警效率；
- 一键触发报警，一键消警，方便快捷；
- 带有按钮保护罩，可防止误按报警按钮；【选配】
- 外壳选用高抗冲击及耐高温的材料，坚固耐用。

二、产品示意图



编号	1	2	3	4	5
名称	消警按钮	报警指示灯	紧急按钮	分体孔	复位孔
作用	消除警报	状态提示	紧急报警	安装上下壳	报警后复位

三、技术参数

工作电压：DC3V

供电方式：2节AA 1.5V电池（1.5V碱性电池/锂电池）

待机电流： $\leq 10\mu\text{A}$

报警电流： $\leq 200\text{mA}$ （网络信号良好情况下）

报警指示：红色LED

通信方式：NB-IoT

通信频段：Band5(电信)、Band8(移动)

传输协议：CoAP、LWM2M

产品尺寸：86*86*60mm

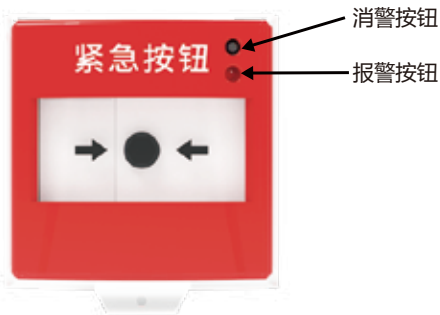
工作环境： $-10^{\circ}\text{C} \sim +55^{\circ}\text{C}$ 最大95%RH(无凝结)

四、操作说明

本产品首次上电, 指示灯常亮2S, 设备进入工作状态, 进行搜网(网络良好情况下, 大概30S左右附着网络), 附着网络后, 开始注册链接服务器, 链接到服务器后, 发送数据到云平台(上电有上电事件信息), 上报数据完成后, 进入睡眠状态, LED指示灯熄灭; 如果设备上电, 搜索网络或者注册失败超时, 会关机重启模块2次, 超时则进入关机状态, LED指示灯熄灭。

1、功能说明

- 1) **紧急报警按钮:** 设备在没有报警或故障发出的前提下, 处于待机模式时, 按压紧急按钮, 可唤醒设备从待机模式进入报警模式, 然后发送一次数据至云平台。
- 2) **消警按钮:** 手动报警上有个消音按钮, 短按3秒以内松手(LED 快闪), 处于消警状态; 长按5 秒以上松手(LED 连续慢闪)处于布防状态; 超长按10秒以上松手(LED 连续快闪)处于撤防状态。



3) 重置复位



重置复位: 当设备处于报警模式时, 可使用配件钥匙插入复位孔, 逆时针旋转扭动钥匙, 对设备的紧急按钮进行复位, 然后会发送一条报警恢复数据至云平台。

2、指示灯显示定义

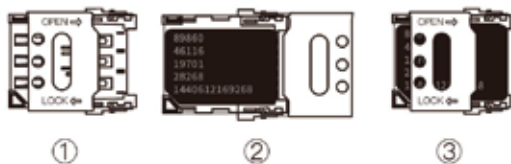
序号	显示方式	定义
1	常亮2S	上电
2	循环亮200MS, 灭2S	搜网
3	循环亮1S, 灭1S	连接到网络/睡眠唤醒
4	循环亮200MS, 灭200MS	上报数据
5	循环亮200MS, 灭4S	进入睡眠
6	循环亮10MS, 灭160MS	进入关机
7	(3次)亮10MS, 灭160MS	进入消音状态
8	循环亮10MS, 灭500MS	进入布防状态
9	循环亮10MS, 灭100MS	进入撤防状态
10	循环亮10MS, 灭2S	SIM卡故障
11	循环亮10MS, 灭500MS	模块通讯故障

五、安装

1、注意事项

- 1) 安装地点应该显眼易见，并易于操作的位置
- 2) 设备应距离地面1.3-1.5米

2、安装步骤



1) 安装物联网卡

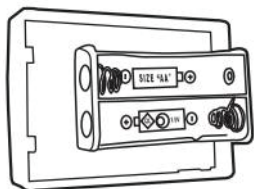
取下手报后壳盖【详见后方“上下壳解锁方法”】，按住物联网卡槽的卡盖，右划掀开卡盖装上物联网卡，左滑盖上卡盖，即安装完毕【开关卡盖方向看标识OPEN→、LOCK←】。

插换卡必须是断电后操作(必须等待1分钟后)。

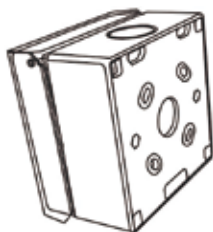
2) 电池装配图

1. 产品内部电池仓需配备2节1.5V的“AA”电池【安装电池时注意电池正

【负极】



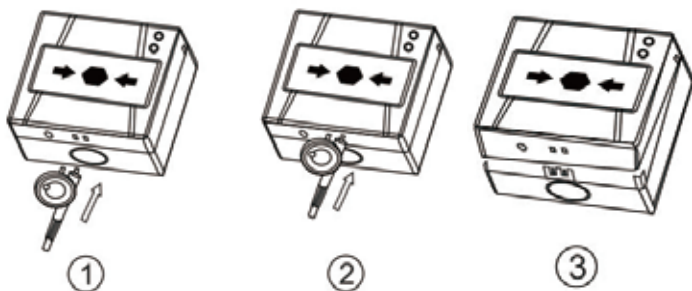
图一



图二

2. 先斜向扣合上部一对卡口再倒过来插槽对齐外部两个孔位。如图二

3) 上下壳解锁方法



使用配件钥匙【有两个小柱子的一端】，插入手报上的分体孔，轻轻用力推进去，手报上下壳弹开即开锁成功【注意钥匙推进去时，保持平衡，以免压断钥匙上的柱子】

六、故障分析与排除

1、手报报警时，探测器指示灯会闪烁，但是APP状态不会变化。

原因分析：

- 1) 可能数据上传失败，稍后看见LED熄灭，再次查看信息是否重传成功；
- 2) SIM卡没有流量；
- 3) SIM卡可能松动
- 4) SIM卡是否按前面指示装入，或者电池没断电插拔了SIM卡

排除方法：

- 1) 网络信号不好；
- 2) 联系运营商或销售商对SIM卡进行续费；
- 3) 检查SIM卡是否装好；

4) 发现装卡异常，先拆除电池断电，等一分钟或者按住按键5秒后，再按要求装好SIM卡；

2、上电指示灯闪烁2次立马进入睡眠状态，且APP状态没有变化

原因分析：

- 1) 没有插入SIM卡或者SIM卡接触不良(检查卡是否接触良好前请拆除一颗电池等待1分钟后进行)；
- 2) 联系销售商维修或更换产品

3、APP显示设备离线

原因分析：

- 1) 电池电量过低；
- 2) 当地环境信号不好。

排除方法：

- 1) 更换新电池；
- 2) 更换环境，看设备是否能够重新上线；如果能够上线，可以联系运营商申请调整一下安装点的基站信号。

4、装上电池后，指示灯不显示

原因分析：

- 1) 电池装反；
- 2) 电池没电；
- 3) 产品硬件出现问题；

排除方法：

- 1) 按要求装好电池；
- 2) 更换2节新的AA碱性电池或锂电池；
- 3) 联系销售商维修或者更换产品；



扫一扫关注二维码
惊喜等你来拿

认证委托人\生产者：深圳市朗鑫智能科技有限公司

生产企业：深圳市朗鑫智能科技有限公司惠州分公司

工厂地址：广东省惠州市惠阳区镇隆镇甘陂村早亚背地段(本公司厂区内)厂房33层

技术支持：+86 189 3891 2388

网址：www.Longsin.cn

NB-IoT版本联网绑定APP操作步骤详见二维码



“朗鑫智慧云平台”
操作步骤(NB-IoT版)